

Auswanderung Gellhaus und von dem Kampe 1885 - 1903

In dem Buch „Lohner Familien“ auf Seite 123 ist die Familie des Gutsbesitzers in Brettberg Theodor Gellhaus und Josefine Tapke dokumentiert. Bei dem Sohn Bernard, geb. 1860 ist vermerkt, dass dieser nach Amerika verzogen ist.

Dazu gibt es eine Passagierliste des Dampfers „Ems“, Abfahrt Bremerhaven am 11.03.1885, Ankunft New York am 21.03.1885:

- *Bernh. Gellhaus 24, Farmer, Place of last Residence: Stettin*

Unklar ist warum als letzter Wohnort Stettin angegeben ist. Entweder es ist ein Schreibfehler oder er hat tatsächlich zuletzt in Stettin gelebt. Zumindest wird im Census von 1900 das Einwanderungsjahr ebenfalls mit 1885 angegeben und damit bestätigt. *2

Seine spätere Frau Maria Catharina von dem Kampe aus Lohne, geb. 03.09.1860, ist gemäß Census von 1900 ein Jahr später nach Nemaha, Kansas ausgewandert, zusammen mit ihrem unehelichen Sohn Franz, geb. 31.05.1882 in Märschendorf. Dazu gibt es eine Passagierliste:

- *Schiff „SS Weser“, Ankunft New York 05.03.1886: Cath Von D Kampe 26, Franz Von D Kampe 4*

Da bei der Geburt der Name des Vaters nicht angegeben ist, könnte Bernard Gellhaus der leibliche Vater des Kindes sein. Mit der Heirat am 08.03.1886 in St.Benedict, Kansas, wurde die illegitime Geburt dann legalisiert – drei Tage nach der Ankunft in Amerika.

Vielleicht war Bernard Gellhaus wegen des unehelichen Kindes bei der Familie in Ungnade gefallen und ist daher zuerst nach Stettin gegangen, um dann von dort 1885 nach Amerika auszuwandern mit der Absicht, seine „große Liebe“ und seinen Sohn nachzuholen.

Johannes Ostendorf schreibt dazu in Chronik zur „Familie Gellhaus“ (*Überlieferung der Familie*):

„Nun diene um die achtziger Jahre auf dem Brettberg ein junges Mädchen, Namens Catharina von dem Kampe. Sie war die Tochter des Heuermanns Arnold von dem Kampe und seiner Ehefrau Elisabeth geb. Schulte. Sie war Bernhard Gellhaus gleichalterig und am 12. September 1860 geboren. Die beiden jungen Leute lernten einander kennen und hatten sich gern.

Da die Heimat keine günstigen Fortkommensmöglichkeiten boten, schloß sich Bernhard Gellhaus der Auswanderungsbewegung an, ... , ... ging es im Anfang des Jahres 1883(?) über das große Wasser ...“
„Bernard Gellhaus erwarb sich eine Farm und begann mit der Farmerarbeit. Sie war hart und schwer, doch sie lohnte sich, und nach zwei Jahren schon konnte Catharina von dem Kampe mit dem Unterpfand gegenseitiger Treu ihm folgen. Dort schlossen alsbald beider vor dem Priester und dem Gesetze den Bund fürs Leben ...“

„Von 1885 bis 1901 wohnte Bernard Gellhaus mit Familie auf einer Farm in der Umgebung von Seneca in Kansas. Im letztgenannten Jahre verkaufte er sie und erwarb eine größere und einträglichere in unmittelbarer Nähe des Dorfes Kelly, ebenfalls in Kansas. Er stattete den Besitz weiter aus durch eine Mühle und führte dazu ein gewinnbringendes Getreidegeschäft“

„In den ersten Jahren nach der Ansiedlung bemühten sich Bernard und Frau ernstlich und nicht ohne Erfolg, um katholische Siedler; vor allem lang ihnen daran, Leute aus der angestammten Heimat zu gewinnen. Die Zahl vergrößerte sich allmählich, und man konnte daran gehen, eine katholische Kirche zu bauen und eine Pfarrschule ins Leben zu rufen. Innerhalb von drei Jahren waren beide Wünsche erfüllt; ein Benediktiner-Pater versah den kirchlichen Dienst und wohnte, so lange ein Pfarrhaus noch nicht eingerichtet werden konnte, im Hause der Gellhaus Familie.“

In der Chronik der „Familie Gellhaus“ schreibt Ostendorf an anderer Stelle:

„... das Gut Brettberg ist am 1. Mai 1895 abgebrannt ...“ „Von dem Brandunglück hatte man auch den in Kansas, USA, ansässigen Bruder Bernard benachrichtigt. Dieser kam herüber. Er kannte von drüben das Fassen der Erntegarben in großen Haufen;... Dieses erstmalige Aufrichten von Garbenhaufen in der freien Natur fand damals viele Neugierige und in den folgenden Jahren eifrige Nachahmung.“

„Und sein Sohn Joseph, kam 1932 gelegentlich seines Studienaufenthaltes in Deutschland(Universität München) auch nach Brettberg, wo er

im Kreise seiner Vettern und Kusinen und in den Familien seiner derzeit noch lebenden Tanten frohe Tage und Wochen verleben durfte; uns allen steht unser lieber Dr. Joseph Gellhaus als Benediktinerpater Viktor in lieber Erinnerung; er wurde für drüben und hüben zur Brücke zwischen unseren Familien.“

- Rückreise mit dem Dampfer „Washington“, Ankunft in New York am 23.08.1934:

- *Victor Gellhaus 36, Place of Birth: Seneca, Kansas on Sep.7.1897, Address: St.Benedict College, Atchison, Kansas. *4*



*Kirchenbuchdaten von Lohne, Langförden und USA *3:*

Bernard Gellhaus * 04.12.1860 Calveslage, + 07.08.1943 St. Bedes Friedhof, Kelly, Kansas *1

Eltern: Theodor Heinrich Gellhaus * 09.12.1820 Calveslage, + 08.06.1902 Lohne-Brettberg

oo 25.05.1852 Langförden – Josephine Tapke * 14.12.1834 Bakum, + 04.03.1904 Lohne-Brettberg

– Zuerst Zeller in Calveslage, ab 1877 dann Gutsbesitzer in Brettberg

oo 08.03.1886 St.Benedict, KS – **Maria Catherina Rosa von dem Kampe** * 12.09.1860 Märschendorf
+ 01.08.1941 Kelly, KS *1

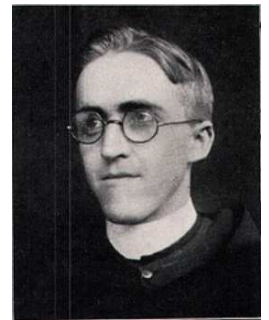
E: Johann Arnold von dem Kampe – Elisabeth Schulte, Heuerleute in Märschendorf

- Bernard Gellhaus ausgew. 1885, Maria Catharina Rosa von dem Kampe ausgew. 1886 *2

- zunächst eigene Farm nördlich von St.Benedict in Nemaha Twp., 1901 in Kelly, Harrison Twp.

- 1915 die Farm an Schwiegersohn Henry Haverkamp, 1920 ein General Store in Kelly *3

- 31.05.1882 **Franz von dem Kampe / Gellhaus**, + 1965 Greeley, Anderson, Kansas *1 *3
- unehelich, Mutter: Maria Catharina Rosa v.d. Kampe, bei Hoping Märschendorf, Vater nicht genannt
oo 07.02.1906 Kelly – **Josephine Bockmann** * 27.05.1884 Lohne, + 14.05.1974 Paola, KS *1
- lebte bis 1909 auf dem elterlichen Besitz in Kelly, dann zog die Familie nach Greeley, KS *3
- das Paar hatte in Kelly zwei Kinder und in Greeley fünf Kinder *3
- siehe auch: *Auswanderung Böckmann 1900-1901*
- 27.05.1893 Ida M. Gellhaus, + 22.06.1990 St.Benedict, Nemaha, Kansas *1 *3
oo 28.10.1913 Kelly – Henry Hulsing * 03.02.1887 Wabash, IL + 27.05.1953 Nemaha, KS *1
- Farmer in Seneca, Kansas, das Paar hatte dreizehn Kinder
- 20.10.1894 Josephine Gellhaus, + 23.08.1961 Seneca, Nemaha, Kansas *1 *3
oo 14.01.1914 Kelly – Henry Haverkamp * 21.11.1892 St.Benedict, + 09.03.1965 Nemaha *1
- Inhaber eines Autogeschäftes in Kelly, das Paar hatte keine Kinder
- 07.09.1897 Victor Joseph Gellhaus, +19.04.1977 Atchison, Kansas *1 *3
- seit 02.07.1916 Benediktiner Pater Victor, 01.06.1922 zum Priester geweiht
- Dozent für Geschichte im St. Benedikts Abbey(Kloster) Atchison, Kansas
- 14.01.1899 Mary Gellhaus, + 09.02.1899 Kelly, Kansas *1 *3
- 26.02.1903 Bernard Gellhaus, + 24.01.1914 Kelly, Kansas *1 *3
- verunglückt beim Kirchenbau in Kelly



Pater Victor Gellhaus O.S.B.

REV. VICTOR GELLHAUS, O.S.B., A.
Principal of the High School



Bernard Gellhaus & Catherina, geb. von dem Kampe

Quelle: ancestry.com – öffentliche Mitgliederfotos



*Saint Bedes Cemetery Kelly, Nemaha, Kansas – by pacifica, K-B *1*



Franz Gellhaus & Josephine geb. Böckmann

Quelle: ancestry.com – öffentliche Mitgliederfotos



*Saint Johns Cemetery Greeley, Anderson, Kansas - by Anita & Pete Lickteig *1*

In der Chronik der „Familie Gellhaus“ beschreibt Johannes Ostendorf auch die Auswanderung weiterer Familienmitglieder von Maria Catharina Gellhaus, geb. von dem Kampe:

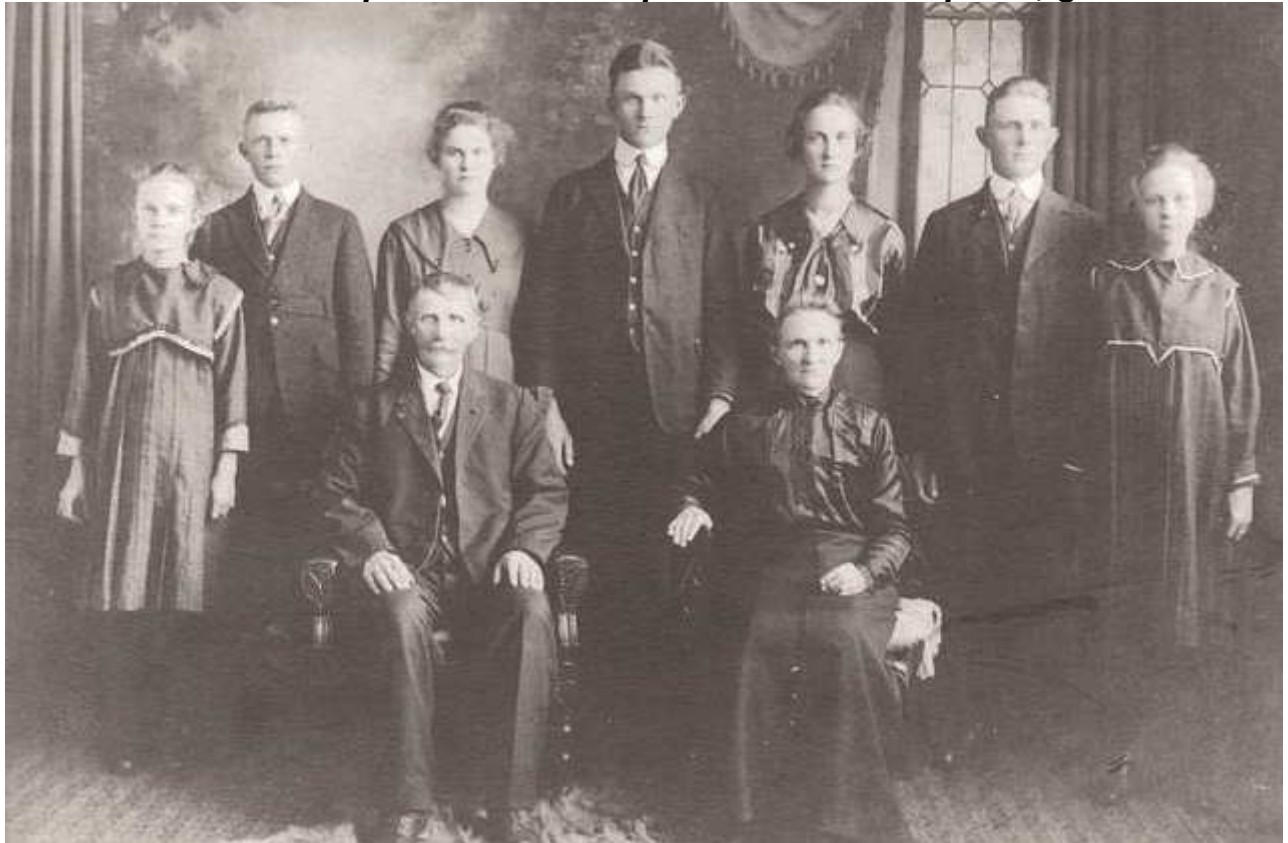
„Beide, Bernhard (Gellhaus) und seine Frau Catharina, wurden Schrittmacher zu weiteren Ansiedlungen im fernen Kansasgebiet durch Südoldenburger. Am 18. Juni 1889 erhielt Franz Joseph von dem Kampe, Bruder zur Frau Bernard Gellhaus, die Erlaubnis zur Auswanderung für sich, seinen Vater Arnold und seine Mutter Elisabeth, ferner für seinen Bruder Clemens (24 Jahre alt und militärdienstuntauglich), für den Bruder Hermann (20 Jahre alt und militärisch wegen Augenleidens zurück gestellt) und den jüngsten Bruder Arnold; zwei weitere Brüder waren im Kindesalter verstorben. In der Auswanderungserlaubnis heißt es u.a.: „Die einzige Tochter Catharina vor vier Jahren nach Amerika, dort verheiratet mit dem aus hiesiger Gegend stammenden Bernard Gellhaus“; nach genanntem Schreiben besaßen die Auswandernden (v.D.K.) in Kansas seit dem 1. März 1889 eine große Farm; sie konnten weiterhin die Reisekosten selbst bestreiten. Es ist möglich, dass Clemens und Arnold von dem Kampe 1889 von der Auswanderungsgelegenheit noch keinen Gebrauch gemacht haben. Clemens war von Beruf Schneider; er verheiratete sich 1894 zu Lohne mit Bernardina Elisabeth geb. Kühling, und sein Bruder war dabei Trauzeuge. Zwei Kinder wurden dem Ehepaare in Märschendorf geboren, ein drittes auf dem Brettberge, wo die Familie seit etwa 1898 in einem Heuerhaus untergekommen war. Am 2. September 1902 meldete sich Clemens mit seiner ganzen Familie zur Auswanderung nach Kansas von Lohne (Gemeindeamt) ab. Von dieser nachgewanderten Familie ist in der Altheimat noch bekannt geworden, dass der älteste Sohn Clemens Arnold (geb. 4. August 1895) sich am 13. Dezember 1927 in St. Johns Cathedrale Boise-Idaho mit Lucilla Grim verheiratete“

Die ausgewanderte Familie von dem Kampe wurde in Amerika Vondemkampe geschrieben. Gemäß Census von 1900, ist Franz Joseph von dem Kampe 1888 ausgewandert und sein Bruder Johann Hermann 1890. Joseph Arnold Clemens ist mit seiner Frau und drei Söhnen gemäß Census von 1930 im Jahre 1903 eingewandert. Die Frau lebte 1930 nach dem Tod ihres Mannes mit einem Sohn und einer Tochter in Marion Township, Nemaha, Kansas. Der Sohn Heinrich Joseph war Arbeiter bei der dortigen Eisenbahngesellschaft.

- Johann Arnold vom Kampe * 01.03.1839 Ankum, + 23.12.1897 Märschendorf
oo 24.07.1860 Dinklage – **Maria Elisabeth Schulte** * 24.07.1831 Dinklage, + 1906 Kelly, Kansas *1
- Heuerleute in Märschendorf > 11.06.1889 Erlaubnis zur Auswanderung vom Amte Vechta
- 12.09.1860 **Maria Catherina Rosa vom Kampe**, + 01.08.1941 Kelly, Nemaha, Kansas *5
oo 08.03.1886 St.Benedict – **Bernard Gellhaus** – siehe oben -
 - 26.02.1862 Bernard Hinrich von dem Kampe + 15.06.1870 Märschendorf
 - 28.09.1864 **Joseph Arnold Clemens von dem Kampe**, + 26.06.1916 Baileyville, Nemaha *1
oo 16.10.1894 Lohne – **Bernardina Elisabeth Kühling** * 24.03.1875 +13.05.1966 Baileyville*1
- Schneider in Märschendorf, ab 1898 Brettberg – ausgew.1902 mit Frau und drei Söhnen
 - 04.08.1895 **Clemens Arnold von dem Kampe**
oo 13.12.1927 Boise-Idaho – Lucilla Grim
 - 19.09.1897 **Heinrich Joseph von dem Kampe** + 13.08.1940 Baileyville, Nemaha *1
 - 28.10.1900 **Franz Dominicus von dem Kampe**
 - 13.10.1905 Kelly - Emma Vondenkamp + 09.11.1961 St.Benedict, Nemaha, KS *1
 - 28.10.1907 Kelly - Bertha Vondenkamp, + 10.10.1968 Baileyville, Nemaha, KS *1
 - 30.07.1867 **Franz Joseph von dem Kampe**, eingew. 1888, + 03.10.1923 Kelly, Kansas *1 *5
oo 30.01.1894 St.Benedict – Maria Josephine Rethmann * 14.08.1865 Damme-Osterfeine
+ 12.01.1947 Kelly, Kansas *5
- das Paar hatte in Mitchell Township, Nemaha, eine eigene Farm und neun Kinder *2e/g
 - 25.06.1869 **Johann Hermann von dem Kampe**, eingew. 1890, + 07.10.1916 Nemaha, KS *1
oo 22.10.1895 Seneca – Josephina Elisabeth Krogmann * 19.03.1867 Petersburg, Iowa
+ 23.06.1934 Seneca, Kansas *1
- das Paar hatte in Marion Township, Nemaha, Kansas eine eigene Farm und neun Kinder *2f
 - 12.06.1873 Johann Hinrich Bernard von dem Kampe + 15.05.1875 Märschendorf
 - 08.05.1876 **Johann Arnold von dem Kampe**, + 09.12.1924 Seneca, Nemaha, Kansas *1
oo 22.04.1903 Seneca - Elizabeth Schraad * 21.01.1881 Steinf.-Mühlen, +06.09.1937 Seneca
- beide eingew.1902 - das Paar hatte in Mitchell Township eine eigene Farm und sieben Kinder

Es waren nicht die ersten Siedler aus Südoldenburg in Nemaha County, Kansas, andere haben schon 1877 hier Farmen gegründet und weitere sind ihm gefolgt – siehe dazu auch:
Auswanderung Olberding 1882 und Auswanderung Böckmann 1900-1901.

Familie von Franz Joseph von dem Kampe und Maria Josephine, geb. Rethmann



Joe and Josephine Vondemkampe's family

(left to right) back row: Dora (born April 2, 1908 and died August 14, 1963); Charles (born November 9, 1902 and died July 31, 1980); Anna (born June 6, 1901 and died October 19, 1984); Frank (born February 19, 1899 and died November 21, 1993); Mary (born may 5, 1897 and died April 21, 1958); Clem (born January 9, 1894 and died April 24, 1989); Agnes (March 9, 1905 and died March 8, 1953); and front row: Joe Vondemkampe (born Janaury 30, 1867 in Lohne Germany and died October 3, 1923 in Kelly, Kansas) and Josephine Rethman Vondemkampe (born August 24, 1875 in Germany and died Janaury 13, 1947 in Kelly, Kansas). Date: Between 1920 and 1929

Copyright © 2007-2018 - [Kansas Historical Society](http://www.kansashistory.com)



Joseph Arnold Clemens v.d.Kampe & Bernardina Elisabeth, geb. Kühling
Sacred Heart Cemetery , Baileyville, Nemaha County, Kansas – by K-B *1



Franz Joseph v.d. Kampe (Familie s.o.)
Saint Bedes, Kelly, Nemaha, Kansas – by K-B *1



Johann Hermann v.d Kampe -- Johann Arnold v.d. Kampe
Saints Peter & Paul, Seneca, Nemaha,, Kansas – by K-B *1



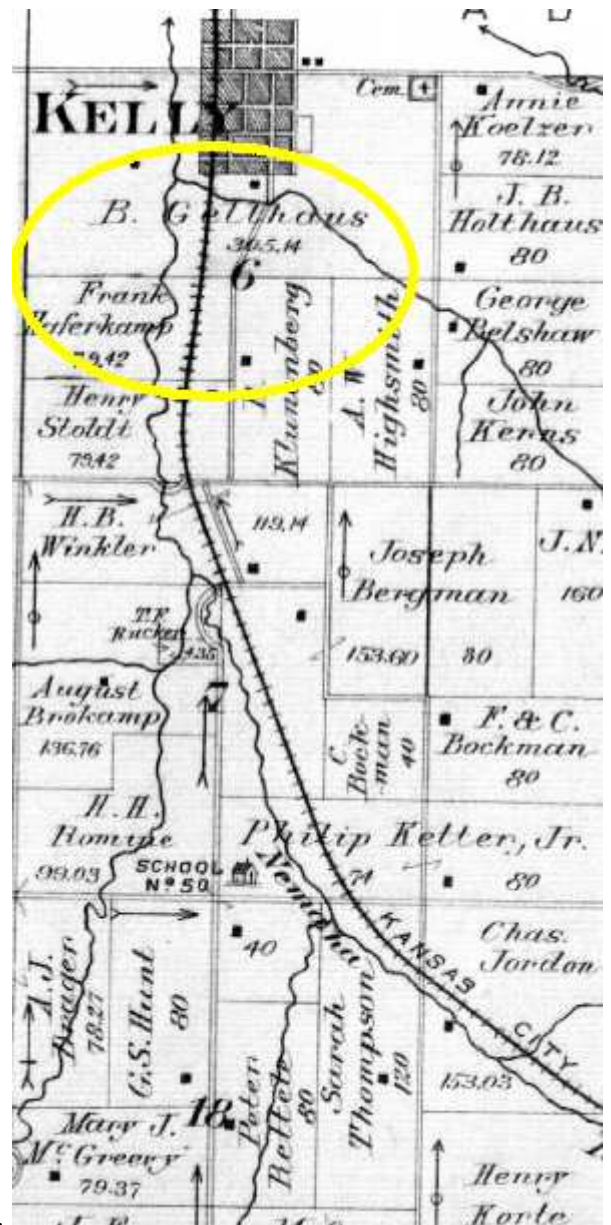
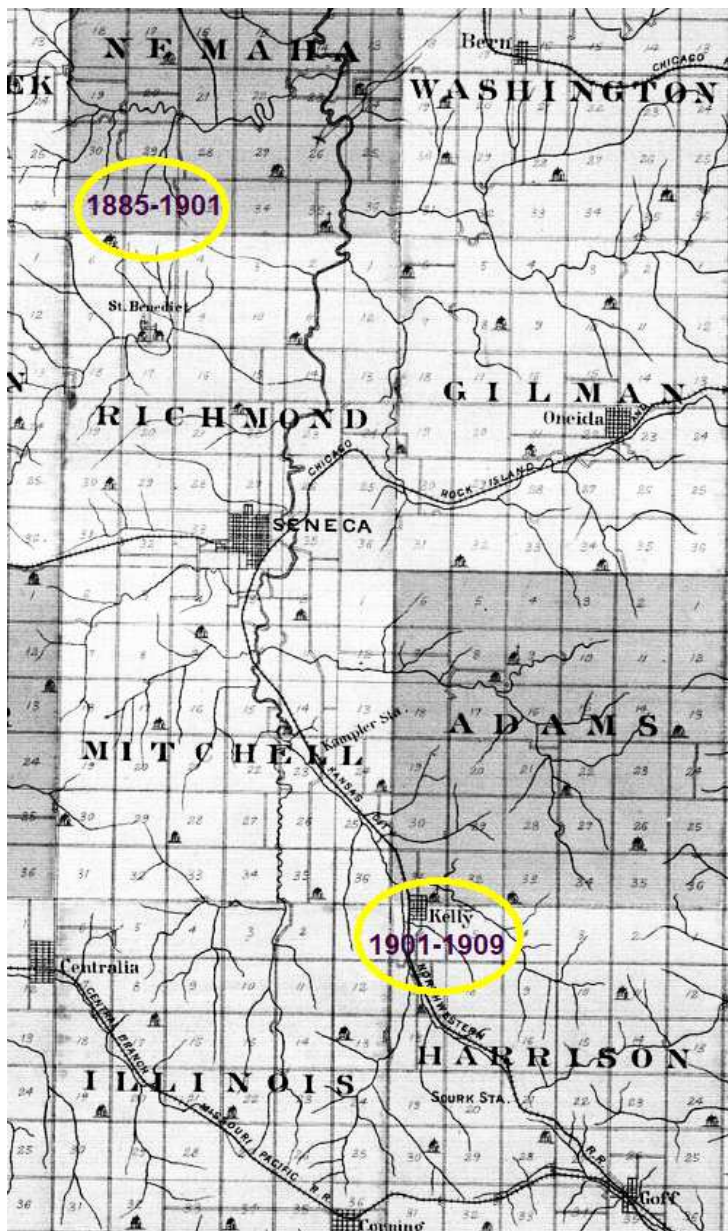


Quelle: <http://www.3catholicparishkck.com/>

Katholische Kirche St. Bedes in Kelly village, Harrison township, Nemaha, Kansas

Die Kirchengemeinde St. Bedes wurde im Herbst 1901 gegründet. Die erste Messe wurde gehalten am 16.03.1902 im Hause von Bernard Gellhaus. Bis dahin musste zu der Kirche in Seneca gefahren werden. Rev. Edwin Kastens, O.S.B., war der erste Pastor in Kelly. Die erste Kirche in Kelly wurde am 20.07.1902 fertig gestellt, brannte jedoch bereits am 12.01.1913 wieder ab. Die zweite, derzeitige Kirche wurde am 10.10.1915 fertig gestellt.

Quelle: <http://www.3catholicparishkck.com/st-bedes-history.php>



Wohnorte von Gellhaus - Ausschnitt aus einer Karte von Nemaha County (Landkreise), Kansas von 1908, gezeigt werden ein Teil der Townships (Stadtbezirke) und die Orte/Dörfer *
Copyright © 2007-2018 - [Kansas Historical Society](http://www.kansas-historical-society.org/)



Kartendaten © Google



Quellen:

*1 findagrave.com – K-B, pacifica, Anita & Pete Lickteig, Brenda Barnett

*2 familysearch.org

*2a Census 1900, Nemaha Township, Nemaha County, Kansas

- Gellhaus Barney *Dec.1860 Germ., eingew. 1884, oo 1882(falsch), Farmer, Catherine *Sep.1860, eingew. 1885
Sohn Frank *May.1882 Germ., eingew. 1885
Kinder geb. in Kansas: Ida *May.1892, Josephine *Oct.1894, Joseph *Sep.1897

*2b Census 1940, Harrison Township, Nemaha, Kansas

- Gellhaus Bernard 79 Germ., eigene Farm, Katherina 79 Germ.

*2c Census 1910, Harrison Township, Nemaha, Kansas

- Gellhaus Frank 26 Germ., eingew. 1886, Farmer, oo 1905 Josephine 26 Germ., eingew. 1900
Kinder geb. in Kansas: Theodore 3, Zelia 1

*2d Census 1940, Walker Township, Anderson, Kansas

- Gellhaus Frank 57 Germ., own Farm, Josephine 55 Germ., Joseph 19 Kansas, Bernard 14 Kansas

*2e Census 1900, Kansa, Nemaha, Mitchell Township

- Vondenkamp Joseph *Jul.1867 Germ., eigene Farm, eingew. 1888, oo 1894 Josephine *Aug.1865
drei Kinder geb. in Kansas: Clemens *Jan.1895, Mary *May.1897, Frank H. *Jul.1899

- nächster Nachbar: Krogmann Clemens *Jun.1863 Germ.eingew.1880, eig. Farm, oo 1895 Elisabeth *Dec.1866

*2f Census 1900, Kansas, Nemaha, Marion Township

- Vondemkampe Hermann *Jun.1869 Germ.eingew.1890, eigene Farm, oo 1895 Elizabeth *Mar.1876 Iowa
drei Kinder geb. in Kansas: Katherina *Jul.1896, Josephine *Aug.1897, Rosie *Jun.1898

*2g Census 1920, Kansas, Nemaha, Mitchell Township

- Vondemkamp Joseph 43 Ger., eingew.1902, eigene Farm, oo Elizabeth 39 Germ. eingew. 1902
sieben Kinder geb. in Kansas: Frank A. 15, Paula K. 13, Joseph 8, Arnold E. 7, Emma E. 4, Otilia, 2, Amanda 1

*2h Census 1920, Kansas, Nemaha, Mitchell Township

- Farm 62 - Vondemkampe Clement 25, Sister Anna 18 – Farm gepachtet
- Farm 63 - Vondemkampe Frank 20 – Farm gepachtet

*2i Census 1930, Kansas Nemaha, Marion Township

- Vondemkamp Elisabeth 64 Germ., Head, Worker, Joseph 32 Germ. Railroad-Worker, Rosa 16 Kansas
eingewandert 1903

*3 „Familie Gellhaus“ von Johannes Ostendorf 1955, 164 Seiten – NLA OL OGF Nr. 2162

*4 ellisland.org

*5 <http://files.usgwarchives.net/ks/nemaha/cemeteries/kelly.txt>

*6 www.kansasmemory.org/item/209442/page/22

Zusammengestellt von Werner Honkomp, Oldenburg – im Februar 2018